



BEKÆMPELSE AF BØRNEFATTIGDOM

Anbefalinger til Odense Kommune fra ekspertgruppe og borgerpanel



INDHOLDSFORTEGNELSE

Indledning	3
Præsentation af ekspertgruppen	4
Præsentation af borgerpanelet	4
Ekspertgruppens forståelse af børnefattigdom	5
Fattigdom i et børneliv	6
Familielivet er centralt igennem hele børnelivet	6
Fra undfangelse til 5 år	7
Fra 6 til 12 år	7
Fra 13 til 18+ år	8
Borgerpanelets forståelse af børnefattigdom	8
Afsavn	8
Tabu og skam	9
Uden for fællesskaber	9
Social arv	9
Ekspertgruppens anbefalinger	10
Hjørneflag for anbefalingerne	11
Vi arbejder med børnenes perspektiv og situation	11
Vi arbejder med både et kort og langt sigte	11
Vi arbejder med blik for helheden	11
Vi arbejder med det lokale og kommunale handlerum	11
Ekspertgruppens anbefalinger i relation til hele børnelivet	12
Ekspertgruppens anbefalinger i aldersfasen fra undfangelse til 5 år	14
Ekspertgruppens anbefalinger i aldersfasen 6 til 12 år	15
Ekspertgruppens anbefalinger i aldersfasen 13 til 18+ år	16
Beskrivelse af organisationer, der er repræsenteret i ekspertgruppen	17

INDLEDNING

Byrådet i Odense Kommune ønsker at bekæmpe børnefattigdom og har i den forbindelse igangsat en analyse med anbefalinger til indsatser, som kan bekæmpe børnefattigdom i kommunalt regi. Til den opgave har Byrådet nedsat en ekspertgruppe og et borgerpanel.

I denne rapport præsenteres ekspertgruppens og borgerpanelets blik på børnefattigdom og anbefalinger til Odense Kommune. Ekspertgruppen er afsender på anbefalingerne, som udspringer af nuancerede drøftelser om, hvad børnefattigdom er, og hvordan det bedst bekæmpes på en langsigtet og bæredygtig måde.

Ekspertgruppen er særligt optaget af at give Odense Kommune en række anbefalinger, som afhjælper de konsekvenser, børn og unge oplever ved at vokse op i familier med en trængt økonomi og få ressourcer. Ekspertgruppen peger på, hvordan det er muligt at nedbryde barrierer for deltagelse og udvikling, så børn i fattigdom får mulighed for at deltage på lige

fod med andre i hverdagens fællesskaber i dagtilbud, skole, fritidsliv, civilsamfund og senere erhvervsliv.

Borgerpanelets stemme er indarbejdet i både forståelse af børnefattigdom og anbefalingerne.

Udgangspunktet for anbefalingerne er, at et godt børneliv har værdi i sig selv. Børn har ret til et liv, hvor de får opfyldt basale og sociale behov og får mulighed for at udvikle sig.

Børnefattigdom har langsigtede konsekvenser, som kan medføre komplekse problemer og mistrivsel gennem hele livet. Der er mange gode grunde til at investere i børneliv, fordi børns muligheder i barndommen giver afsæt til livet som voksne.



PRÆSENTATION AF EKSPERTGRUPPEN

Ekspertgruppen består af fire medlemmer, som blev udpeget af Odense Byråd i april 2024. Martha Ahlmann fra Red Barnet er forperson for ekspertgruppen.



Martha Ahlmann, national direktør i Red Barnet

Martha er uddannet cand.soc. i politisk kommunikation og ledelse. Gennem Red Barnets frivillige sociale arbejde målrettet børn og unge i udsatte positioner, har Martha dyb indsigt i, hvilken betydning det har for børn og unge at vokse op i fattigdom. Før Martha kom til Red Barnet, arbejdede hun en længere årrække inden for beskæftigelse, erhverv og integration i Rudersdal Kommune. Martha er optaget af at mobilisere til forandring og sikre sammenhæng på tværs af fagligheder og interesser.



Erik Simonsen, vicedirektør for området Beskæftigelse og Arbejdskraft i Dansk Arbejdsgiverforening

Erik er uddannet cand.scient.pol. og har indsigt i offentlige forsørgelsesordninger, beskæftigelsesindsatser, arbejdskraftsmangel, udenlandsk arbejdskraft, handicappede i beskæftigelse samt andre forhold på arbejdsmarkedet. Erik er optaget af at sikre mennesker ressourcer gennem beskæftigelse og arbejdsmarkedets fællesskaber.



Ninna Thomsen, direktør i Mødrehjælpen

Ninna er uddannet cand.scient.pol. Gennem Mødrehjælpens arbejde, har Ninna indsigt i lavtlønnede familier og familier på overførselsindkomster, samt hvilken betydning det har for børn at vokse op i børnefattigdom. Ninna har tidligere arbejdet som fuldmægtig i Gladsaxe Kommune og varetaget posten som Sundheds- og Omsorgsborgmester i Københavns Kommune.



Rune Vammen Lesner, seniorforsker ved VIVE – Det Nationale Forsknings- og Analysecenter for Velfærd

Rune er Ph.d. i økonomi fra Aarhus Universitet og er ekspert i udsatte børn og unge med et særligt fokus på børnefattigdom. Rune har blandt andet forsket i fritidsjobs til unge, diskrimination, ulighed og modeller, der kan benyttes til at beregne økonomiske konsekvenser af offentlige investeringer.

PRÆSENTATION AF BORGERPANELET

Borgerpanelet består af otte personer, som kender til at leve i økonomiske stramme rammer. To af panelets deltagere er unge voksne, der selv er vokset op i familier med begrænset økonomi. De seks øvrige deltagere har alle børn, der vokser op i en hverdag, hvor de økonomiske ender har svært ved at nå sammen. Nogle af forældrene er selv vokset op i en lignende situation.

Borgerpanelets deltagere er fundet gennem Odense Kommunes indsatser på ungeområdet, Red Barnets

lokalafdeling i Odense og Mødrehjælpens lokalafdeling i Odense.

Borgerpanelet har været samlet til to møder og har fulgt processen med tilblivelsen af anbefalinger til Odense Kommune.

Borgerpanelets medlemmer har mulighed for at forblive anonyme.

EKSPERTGRUPPENS FORSTÅELSE AF BØRNEFATTIGDOM

Vores forståelse af børnefattigdom er baseret på viden og erfaringer. Vi er opmærksomme på emnets kompleksitet og mange perspektiver. Det betyder, at vi tegner et billede af børnefattigdom uden at få alle nuancer med.

At bekæmpe børnefattigdom er et fælles anliggende mellem familie, kommune, civilsamfund og erhvervsliv. Med det afsæt tegner vi i det følgende et billede af, hvad vi mener er vigtigt at belyse ift. børnefattigdom. Vi peger på særlige barrierer og afsavn, børn i fattigdom oplever, og hvilke konsekvenser børnefattigdom har. Det billede er afsættet for vores anbefalinger til Odense Kommune.

Når forskningen taler om børnefattigdom i en dansk kontekst, er der tale om relativ fattigdom. Det betyder, at de afsavn, fattigdommen skaber for børnene, skal forstås i relation til det, der betragtes som og forventes af et normalt børneliv i vores

samfund aktuelt. Forskning viser, at børn, der vokser op i fattigdom, oplever negative konsekvenser af fattigdommen både i nuet og på længere sigt.

I Danmark anvendes der forskellige metoder til at definere en fattigdomsgrænse. Den mest udbredte er den statistiske. Her defineres et barn eller en familie som værende økonomisk fattig i et givent år, hvis familiens indkomst er under halvdelen af en almindelig dansk families indkomst (medianindkomsten). En anden metode er at opbygge et ekspertvurderet minimumsbudget, der i højere grad peger præcis på, hvilke afsavn en fattig familie oplever. Begge gør det muligt at definere, hvem og hvor mange der er fattige.

Ekspertgruppens tilgang til børnefattigdom tager afsæt i et fokus på økonomisk fattigdom, som er givet i vores opgave, og som bygger på de gængse og anerkendte definitioner.

Vores udgangspunkt er, at der for en væsentlig gruppe børn i Danmark gælder, at begrænset økonomi skaber barrierer i forhold til nødvendige materielle goder, deltagelse i fællesskaber og lægger et psykisk pres på familier, der må lave prioriteringer for at få hverdagen til at hænge sammen. Afsavn og barrierer betyder, at børn i forskellig grad afskæres fra et almindeligt børneliv i en grad, så det kan påvirke såvel trivsel som udvikling. Forskningen peger på, at dette kan have negative langsigtede konsekvenser for barnet.

Samtidig er vi optaget af, at de barrierer og afsavn, børnene møder, ikke kun har rod i økonomi, men forstærkes af andre typer af udsathed i familien. Ofte er familier i økonomisk fattigdom også fattige på sociale relationer og afkoblet samfundets brede fællesskaber.

Vi tegner derfor vores billede af børnefattigdom ud fra en bredere fattigdomsforståelse, hvor vi har et blik for betydningen af social fattigdom og få ressourcer i familierne.



FATTIGDOM I ET BØRNELIV

Konsekvenserne af fattigdom spiller ind på forskellig vis i forskellige faser af barndommen. Børnefattigdom har således ikke det samme udtryk for et barn på to eller fem år, som for en teenager på vej i uddannelse, ungarbejde og byliv.

I vores forståelse af børnefattigdom, har vi derfor arbejdet med forskellige faser af børne- og ungdomslivet. Det kommer til udtryk i vores anbefalinger, hvor vi arbejder med tre faser af et børneliv (1) fra undfangelse til 5 år, (2) fra 6 til 12 år og (3) fra 13 til 18+ år.

Gennem et børneliv oplever børn betydningsfulde overgange og livsbegivenheder, hvor børnefattigdom kan have en betydning. Fx når barnet skal begynde i dagtilbud og have en hverdag uden for hjemmet. I dagtilbudstiden oplever børn en overgang fra vuggestue eller dagpleje til børnehave, og senere venter skolestart. Dertil kommer overgangen til puberteten og teenageårene, ligesom der sker forskellige skift i forbindelse med ungdomsuddannelse, fritidsaktiviteter og fællesskaber. Børn kan også opleve livsbegivenheder, som skilsmisse og død i familien, flytning til nye omgivelser, sygdom eller andet, som sætter aftryk i et barns liv. Overgange kan være svære, og meget tyder på, at forandringer er ekstra udfordrende i familier, der er økonomisk pressede. Nogen gange er det forandringer, der kan skubbe familier ud i fattigdom.

I løbet af opvæksten udfolder et børneliv sig i forskellige arenaer, der ændrer betydning i takt med, at barnet bliver ældre. Helt centralt er familielivet og familien, men naturligvis har daginstitution, skole, venner, foreningsliv, fritidstilbud og senere også ungdomsuddannelse, arbejdsmarkedet og byens liv stor betydning.

I det følgende beskrives først familielivets betydning i relation til børnefattigdom, og efterfølgende beskrives opmærksomheder i forhold til børnefattigdom med udgangspunkt i de tre

aldersfaser i børnelivet. Her visualiseres også, hvilke arenaer af børnelivet der fylder og har betydning i de tre aldersfaser.

Familielivet er centralt igennem hele børnelivet

Familien er betydningsfuld for børns udviklingsmuligheder igennem hele børne- og ungdomslivet.

Manglende økonomisk og socialt overskud i familien kan betyde både fysiske og psykiske afsavn. Det kan være afsavn i forhold til boligforhold, kost og medicin, men også nærvær og overskud samt læring, deltagelse i aktiviteter, oplevelser og fællesskaber.

Familier i fattigdom kan opleve et pres i forhold til at få hverdagen og økonomien til at hænge sammen. Det er velkendt, at forældrene kan føle sig fastlåste i deres situation og usikre på, hvad de kan gøre. Det ses ofte, at økonomisk trængte familier oplever stress, som påvirker både forældre og børn. Det kan betyde, at børnene i mindre grad lærer, hvordan man indgår i positive relationer uden for familien. Det ses også, at forældre på grund af manglende overskud bliver mere isolerede og ikke formår at hente social næring gennem fællesskaber.

Hvis forældre står uden for de almindelige fællesskaber, herunder også arbejdsfællesskaber, og familien er præget af underskud, har det betydning for de "hverdagskompetencer", børn kan spejle sig i. At være afskåret fra sociale fællesskaber og fritidsliv har konsekvenser nu og her, men har også indflydelse på deres trivsel og kan sætte dem uden for vigtige fællesskaber på længere sigt.

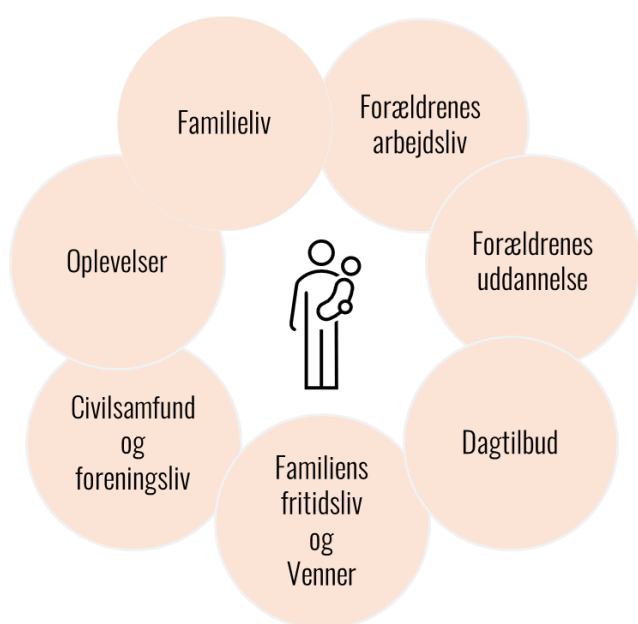
Sammen med den økonomiske fattigdom ses derfor også en tendens til social- og kulturel fattigdom, hvor børn afskæres fra deltagelse i kulturelle og sociale fællesskaber.



Fra undfangelse til 5 år

De mindste børns hverdag består af tiden i familien og ofte en dagligdag i dagpleje, vuggestue og børnehave. Familierne møder i denne aldersfase også Sundhedsplejen, og der er potentialer for at skabe værdifuld kontakt mellem trængte familier og sundhedspleje, dagtilbud, andre tilbud til småbørnsfamilier samt civilsamfundets mange tilbud. Det er velkendt i forskning og praksis, at barnets første 1000 dage er af afgørende betydning for barnets udvikling.

I denne aldersfase er afsavn særligt knyttet til familiens situation. Desuden kan den gravides oplevelser have betydning for barnets sundhed og de første 1000 dage.



Fra 6 til 12 år

I denne aldersfase begynder skolelivet, fritidslivet og fællesskaber uden for familien at blive mere betydningsfulde og fylder gradvist mere i børns liv.

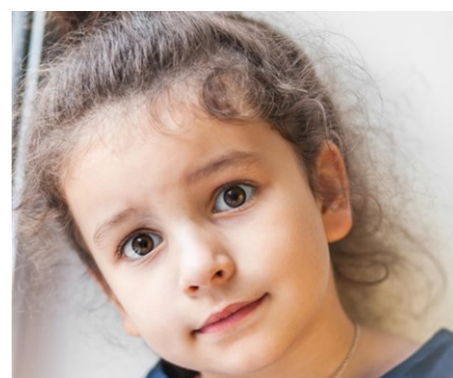
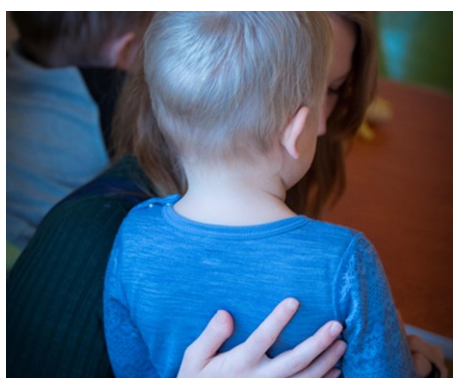
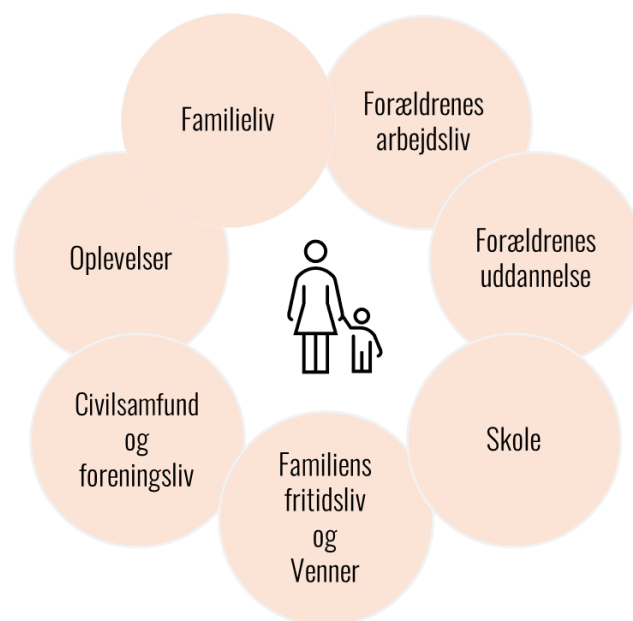
Skolen har en afgørende betydning for børn i denne aldersfase, da den udgør en ramme om børnenes liv og hverdag. I skolealderen får børn nye færdigheder

og dannes i højere grad af omverdenen, hvor de møder andre børn og deres familier samt skolens medarbejdere og voksne i klubben og foreningslivet.

Generelt spiller voksne uden for familien i stigende grad en rolle, og fællesskaberne uden for hjemmet kan blive afgørende for et barns trivsel og udviklingsmuligheder. Børn begynder således at bygge deres egne relationer og skal gerne opleve deres egen værdi som menneske.

Børn i skolealderen vil ofte begynde at være opmærksomme på deres egen families formåen. De bemærker den trængte økonomi og mærker konkret at stå uden for fællesskaber, da det sociale liv mange gange er forbundet med små og større, og ofte skjulte og pludselige, udgifter. Det gør sig gældende i både skole, SFO, klub og i fritidslivet.

I denne alder bliver den digitale verden endnu en social arena. Erfaringer viser, at børn i fattigdom har en øget risiko for også at stå uden for de digitale fællesskaber, eller at stå mere alene med deres skærmtid uden voksnes indblanding på grund af mindre overskud i hjemmet. Det gør dem mere udsatte for at stå alene med negative oplevelser.



Fra 13 til 18+ år

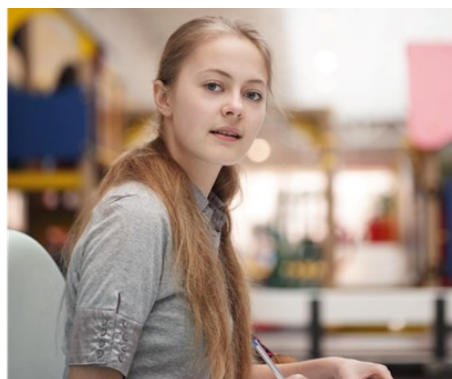
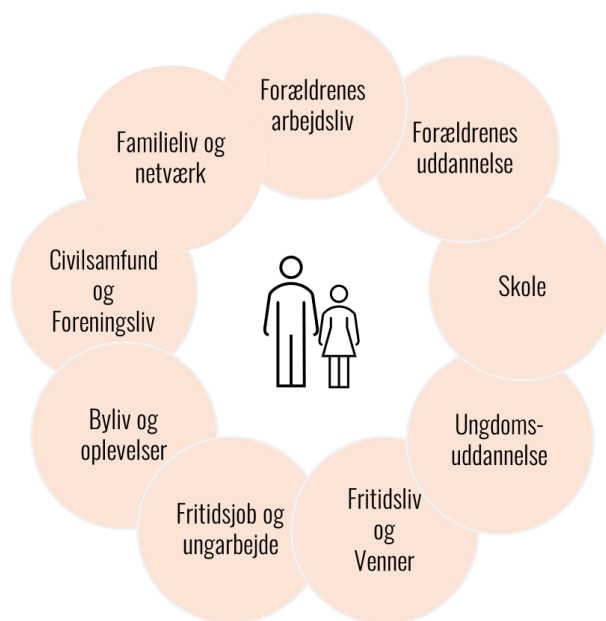
I ungdomslivet spiller selvstændighed en væsentlig rolle. Unge har i højere grad end yngre børn brug for handlerum og mulighed for at kunne deltage i fællesskaber og i byens liv. Det betyder at flere aktiviteter er forbundet med udgifter.

Det store barn eller den unge har brug for at stole på egen formåen for at gå ud i verden med handlekraft og kompetencer til at indgå i fællesskaber. Den unge skal træffe mere selvstændige beslutninger og bevæge sig i nye retninger. En opvækst, hvor man føler sig anderledes og har oplevet begrænsninger, påvirker den unge.

Hvis man som ung har oplevet begrænset adgang til fællesskaber og muligheder i opvæksten, kan det spille ind og få betydning i overgangen fra folkeskolen til en ungdomsuddannelse, eller hvor den unge skal prøve kræfter med fritidsjob og ungarbejde.

Den stigende mistrivsel blandt børn og unge ser også ud til at have en social slagside. Den generelle

oplevelse blandt børn og unge er, at de skal præstere og lykkes på mange fronter i livet, hvilket bekræftes på sociale medier. Oplevelsen af ikke at lykkes og ikke at være en del af fællesskaberne betyder generelt, at flere børn og unge oplever at mistrives og føle sig ensomme – og i denne målgruppe er det særligt udtalt.



BORGERPANELETS FORSTÅELSE AF BØRNEFATTIGDOM

Borgerpanelets forståelse af børnefattigdom er beskrevet på basis af erfaringer med at vokse op i fattigdom eller have børn, der vokser op i fattigdom. Borgerpanelets medlemmer omtaler ikke sig selv som fattige, men forstår sig selv som mennesker, der har erfaringer med, hvordan økonomi skaber begrænsninger.

Det er muligt at samle borgerpanelets beretninger i temaer, som beskrives i det følgende.

AFAVN

Borgerpanelets medlemmer beretter om, at konkrete økonomiske begrænsninger i forhold til

mad, medicin, materielle goder og deltagelse i aktiviteter spiller en rolle. Erfaringen er, at afsavn i form af særlige materielle ting og oplevelser fylder meget for børn.

Oplevelsen er, at deres børn risikerer at være uden for fællesskaber i klassen, hvis tøj, telefon, skoletaske med videre ikke er det rette, eller hvis man ikke kan holde børnefødselsdag, tage med ud og spise eller deltage i blå mandag på grund af penge. De manglende muligheder sættes i direkte sammenhæng med at stå uden for fællesskaber.

Borgerpanelet mener, at børn ikke behøver at få alt, hvad de ønsker sig, men at det har negative

konsekvenser, når børn altid eller ofte må undvære ting, såsom nye sko, fredagsslik eller penge til en fælles gave.

TABU OG SKAM

Følelsen af skam fylder hos deltagerne i borgerpanelet. De oplever, at økonomiske begrænsninger er tabu, og det ofte ikke er muligt at tale om eller opleve forståelse for den økonomiske situation.

Forældre til børn og unge, der vokser op i fattigdom, synes, det er skamfuldt ikke at kunne give sine børn almindelige ting og oplevelser – særligt hvis det har betydning for deres børns venskaber, fællesskaber og muligheder generelt. Borgerpanelets medlemmer fortæller, at skam fylder mellem forældre og børn.

Børn lærer at undgå at bede om ting eller fortælle om aktiviteter, der koster penge. Blandt venner finder de på undskyldninger for ikke at deltage, når en aktivitet er forbundet med omkostninger. Enkelte har erfaringer med, at en lærer eller anden voksen giver lov til at deltage i forskellige arrangementer i skolen uden at betale, og at det er rart at være med, selvom det er forbundet med skam ikke at betale.

UDEN FOR FÆLLESSKABER

Borgerpanelets medlemmer taler om fællesskaber og ikke mindst om, at der er risiko for at stå uden for, hvis man har en trængt økonomi.

Der er erfaringer med at miste lysten til at være social med sine venner, fordi det er forbundet med penge. Måske er man selv skamfuld over ikke at kunne betale. Måske har venner og fællesskaber ikke forståelse for, at man ikke har råd til at deltage. Det betyder, at mange trængte isolerer sig.

Forældre til børn og unge, der vokser op i fattigdom, fortæller, at de ikke kan give deres børn mulighed for at deltage i fællesskaber. De ved, at fællesskaberne gør børnene glade og giver ekstra livskvalitet. De fortæller, at det er særligt svært med de ting, der er forbundet med skole og fritidsaktiviteter, der koster ekstra.

De fortæller også, hvordan dagen efter weekend og ferie kan være svær i skolen for børnene, fordi her kommer andre børn tilbage med fortællinger om, hvad de har oplevet.

SOCIAL ARV

Borgerpanelets medlemmer fortæller, hvordan barndommens erfaringer med økonomi sidder i dem som voksne. De fortæller, hvordan økonomi og penge giver dem indre uro, også selvom de i dag har styr på økonomien. De fortæller, at de er bekymrede for, at deres uro og stress omkring penge kommer til at påvirke deres egne børn.

I borgerpanelet er der enighed om, at der ikke kun er dårlige konsekvenser ved en opvækst i fattigdom. En sådan opvækst kan give en større forståelse for andre mennesker og deres situation samt en taknemmelighed over andre ting i livet. Desuden fortæller de, at de føler sig godt rustet til, når livet kan være svært.

Borgerpanelets medlemmer er optagede af, hvilken fremtid de selv eller deres børn får. Der er et stort ønske om at sikre, at deres børn vil få muligheden for at bryde med den sociale arv. Der er også en bekymring for, at børnene kan komme til at vælge en forkert vej til lette penge, såsom en kriminel vej.

Den sociale arv er en bekymring for forældrene i borgerpanelet. Der er en vilje til at uddanne sig, arbejde og skabe gode muligheder, men der er samtidig erkendelse af, at de bærer en bagage med sig.



EKSPERTGRUPPENS ANBEFALINGER

Anbefalingerne til Odense Kommune skal ses i lyset af vores forståelse af børnefattigdom. I vores arbejde med anbefalingerne, har vi lyttet til borgerpanelets input og perspektiver, men borgerpanelets anbefalinger fremstår uafhængigt af ekspertgruppens.

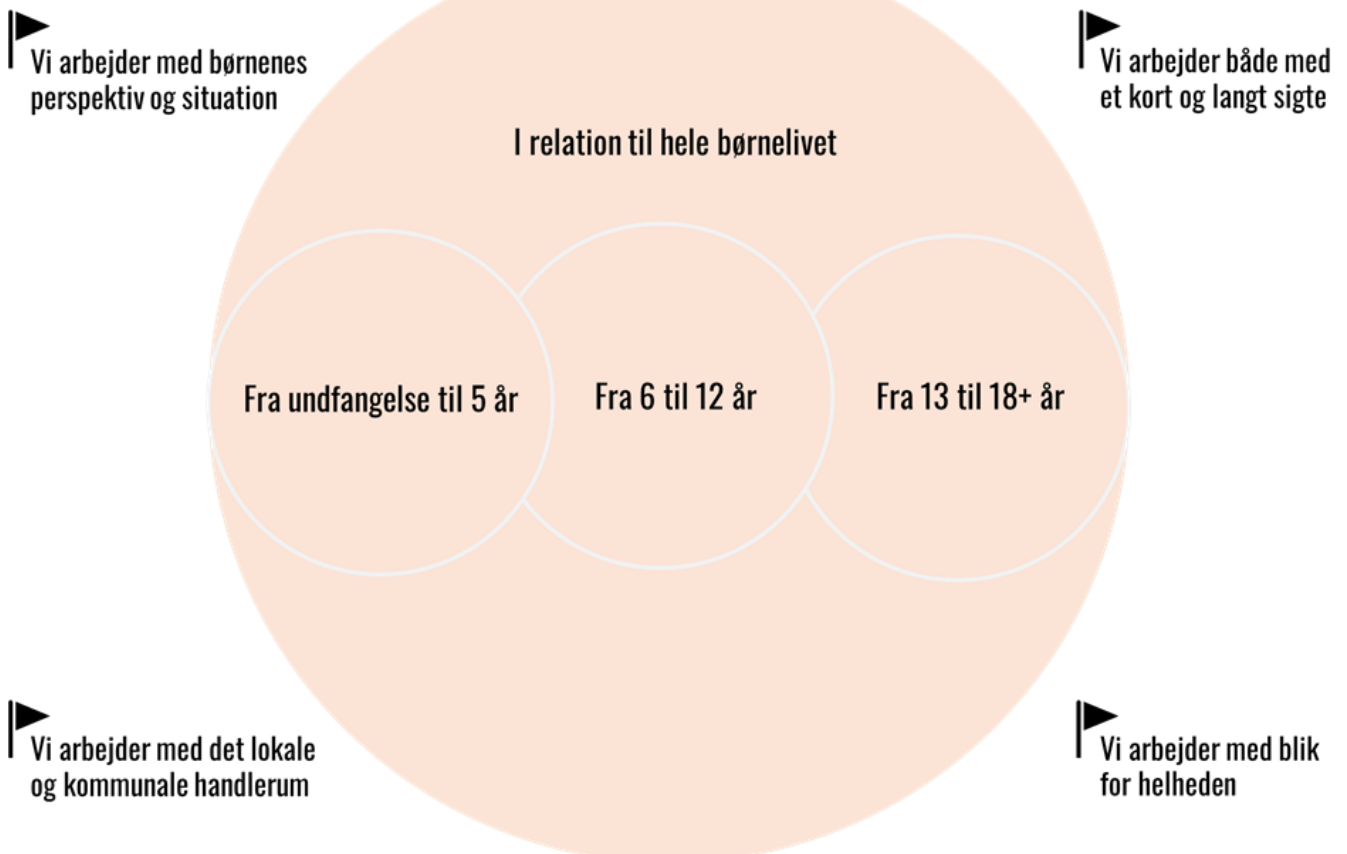
På de næste sider kommer vi med en række anbefalinger, hvoraf nogle er generelle for hele børnelivet, og andre er inddelt i aldersfaserne, som også rammesættes i vores forståelse af børnefattigdom. Vores tanke er, at Odense Kommunes arbejde med anbefalingerne hjælpes på vej via aldersinddelingen.

Helt overordnet mener vi i ekspertgruppen, at bekæmpelse af børnefattigdom ikke alene er en kommunal opgave. Det er et fælles anliggende mellem familie, kommune, civilsamfund og erhvervsliv. Et børne- og familieliv leves i mange arenaer, og derfor skal vi løfte opgaven i fællesskab på tværs.

Anbefalingerne er målrettet Odense Kommune, som anbefales at påtage sig en førerrolle og arbejde sammen med relevante aktører, der har en særlig rolle i forhold til arbejdet med børnefattigdom. Det har været en særskilt pointe for os, ikke at komme med anbefalinger, der er stærkt udgiftsdrivende, ligesom vi ikke kommer med anbefalinger, der handler om lovbestemte forhold udenfor kommunens handlemuligheder, såsom sociale ydelser.

Som afsæt for anbefalingerne har vi sat fire hjørneflag, som markerer, hvad Odense Kommune kan forvente sig af anbefalingerne, og samtidig hvad vi mener er vigtigt at tage med i det videre arbejde:

EKSPERTGRUPPENS ANBEFALINGER



1. Vi arbejder med børnenes perspektiv og situation

Børnefattigdom er uadskilleligt fra familiens situation. I ekspertgruppen har vi valgt at lægge vores fokus på børnene, som oplever barrierer og konsekvenser af fattigdom. Vores anbefalinger har derfor fokus på børnenes perspektiv og situation. Med det blik har vi udpeget indsatser, som skubber til, at børnene i mindre grad er afhængige af eller påvirkes negativt af forældrenes økonomiske situation, og de dermed får bedre livschancer.

Samtidig er det vigtigt at understrege de beskæftigelsesrettede og sociale indsatsers betydning i relation til bekæmpelse af børnefattigdom, da familiens økonomi, ressourcer og hverdagskompetencer er noget, der påvirker børnene her og nu, og som de tager med sig i rygsækken.

2. Vi arbejder både med et kort og langt sigte

Indsatser og tiltag for at minimere barrierer for børns deltagelses- og udviklingsmuligheder har en effekt for børnene i nuet og også på lang sigt. Bekæmpelse af børnefattigdom kræver et vedholdende fokus, hvor indsatser og tiltag skal sættes i værk med et helhedsblik på målgruppen, og med blik for effekt nu og her samt i et langsigtet perspektiv. Lige muligheder for at deltage, trives og lære skaber bedre livschancer for at bryde negativ social arv.

3. Vi arbejder med blik for helheden

Børnefattigdom skal bekæmpes i forskellige arenaer og i samarbejde mellem forskellige aktører, der har betydning for børns tilværelse, trivsel og udviklingsmuligheder. Derfor har vi blik for helheden.

Tiltag for at øge børnenes deltagelses- og udviklingsmuligheder kan således ske i dagtilbud, skole, SFO, klub, i foreningslivet og fritidslivet, samt når børn bliver så store, at de kan få et fritidsjob, ungarbejde eller praktik samt på ungdomsuddannelsen.

Et helhedsblik fremmer også en fælles træde-til-kultur, der styrker deltagelses- og udviklingsmuligheder for alle og bidrager til at nedbryde tabuer om økonomiske begrænsninger.

4. Vi arbejder med det lokale og kommunale handlerum

Kommunen har mange kontaktflader med børn og familier og kan arbejde med sine tilbud og indsatser for børn og unge i daginstitutioner, skoler, sundheds- og vejledningstilbud med mere. Men kommunen kan ikke lykkes med at bekæmpe børnefattigdom alene. Det er væsentligt, at kommunen, indenfor sit handlerum og i lokalsamfundet, skaber muligheder i samarbejde med erhvervslivet, foreningslivet, civilsamfundet og ikke mindst gennem dialog med børnene og deres familier.



EKSPERTGRUPPENS ANBEFALINGER I RELATION TIL HELE BØRNELIVET

Vi anbefaler Odense Kommune:

1. **At lave en alliance**, hvor Odense Kommune, det lokale erhvervsliv og civilsamfunds-organisationerne forpligter hinanden på at bekæmpe børnefattigdom gennem en sammenhængende, helhedsorienteret og vedvarende indsats.
2. **At opstille konkrete mål**, på både kort og lang bane, i forhold til bekæmpelse af børnefattigdom og konsekvenser af denne. Herunder at sikre en årlig redegørelse og opfølgning på arbejdet med at bekæmpe børnefattigdom.
3. **At fremme en ”træde-til-kultur”**, så alle i stigende grad tager ansvar i de nære fællesskaber omkring ens børns dagtilbud, skole og fritidsaktiviteter. Det kan ske gennem samtaler om de fællesskaber, børnene indgår i og gennem forventningsafstemning med forældregruppen. Målet er en kultur, hvor flere er optagede af fællesskabet og alles deltagelse, en kultur, hvor flere vil træde til og hjælpe på kryds og tværs.
4. **At øge synligheden af kommunens, erhvervslivets og civilsamfundets tilbud, begivenheder og events**, som er gratis eller koster meget lidt. Det gælder bl.a. kulturtilbud, sociale fællesskaber og forældrerettede tilbud. Synliggørelsen skal ske med henblik på at styrke familiernes deltagelse og fremme børnenes kulturelle dannelse og sociale kompetencer samt modvirke marginalisering.
5. **At styrke tilbud om økonomisk rådgivning**, herunder hverdagsøkonomi og budgetlægning. Dertil ikke mindst at gøre det nemt at finde og forstå kommunes økonomiske støttemuligheder og ydelser. Det kan fremme familiernes handleevne og muligheder samt medvirke til at fjerne konkrete økonomiske barrierer for børnene.
6. **At udvikle en mere familievenlig beskæftigelsesindsats**, når der er børn i billedet. Dette skal bidrage til at skabe forudsætningerne for succesfulde beskæftigelsesforløb, der tilgodeser balancer i familiens samlede situation, herunder med blik for børns eventuelle særlige behov. Dette kan have positiv indflydelse i forhold til fastholdelse af beskæftigelse. Det kan for eksempel være et hensyn til, at en enlig forælder måske ikke kan arbejde uden for dagtilbuddets åbningstider eller have lang transporttid.
7. **At skabe rammerne for en mere helhedsorienteret og familieorienteret beskæftigelsesindsats**, som giver særlige muligheder for borgere med børn. Det er en fordel for familiens trivsel og overskud, at sagsbehandlingen skaber hurtigere afklaring på forældrenes situation eller afgørelser, der har betydning for familiens økonomi.
8. **At intensivere det kommunale fokus på børns overgange og livsændrende begivenheder** i børns liv. Børn i udsatte positioner kan have øget behov for støtte i overgangene i løbet af deres liv, eller når der sker forandringer i familien. Det kan fx være overgang fra dagtilbud til skole eller ved skilsmisse, sygdom og flytning.
9. **At sikre, at der er ressourcer og kompetencer i dagtilbud og skoler til at spotte og afhjælpe barrierer, der hindrer børn fra familier i fattigdom i at deltage**. Dette for at alle børn kan deltage enten ved at holde ekstra udgifter nede eller sikre en støttemulighed, så alle børn har adgang til fællesskaber og den trivsel, der følger med det at være deltagende og bidragende.

➔ Borgerpanelet mener, at oplevelser er med til at skabe et godt liv, give børn sociale og kulturelle oplevelser samt skaber deltagelsesmuligheder for flere. Borgerpanelet giver udtryk for, at det generelt er svært finde relevant information. Panelet foreslår, at familier får informationer om gratis aktiviteter inden for kunst og kultur, sport og fritid på de platforme, forældre ser. Fx Aula, digital post eller i dagtilbuddet og skolen. Samt at voksne omkring børnene, herunder sagsbehandlere, kan formidle information om gratis aktiviteter og om, hvor man kan søge om forskellige tilskud. De peger på, at det ville være hjælpsomt, hvis man vidste, der var ét sted, hvor man kunne finde den slags information, og at det er nemt at tilmelde sig. Man søger ikke efter information, som man ikke ved findes, men der er stor interesse for at deltage.

Vi anbefaler Odense Kommune i samspil med civilsamfundet:

10. **At sikre, at alle børn kan deltage i en vifte af fritidsaktiviteter**, så børn ikke udelukkes helt eller delvist på grund af økonomi eller forældrenes begrænsede muligheder for at støtte rundt om aktiviteten. Dette kan gøres via forskellige former for aftaler om differentieret betaling og forventninger til forældredeltagelse samt følgeordninger og fritidsvejledning. Dette kræver også, at de enkelte foreninger har fokus på og er opmærksomme på børn og familier i fattigdom.
11. **At sikre, at alle familier i fattigdom har adgang til civilsamfundets sociale aktiviteter, tilbud og støttemuligheder** – både i forhold til et overblik over mulighederne, og at der er et passende antal aktiviteter.
12. **At lave en handleplan for, hvordan man kan styrke samarbejdet mellem kommune og civilsamfundets mange aktører**, for derigennem at bygge bro mellem familier i udsatte positioner og almentilbud. Det vil styrke udviklings- og deltagelsesmuligheder for børn fra familier i fattigdom.

Vi anbefaler Odense Kommune i samspil med erhvervslivet:

13. **At styrke beskæftigelsesindsatser og skabe jobåbninger, hvor det er muligt at lave aftaler om familievenlige arbejdstider og arbejdsforhold**, så forældrene får positive erfaringer med arbejdsliv og -fællesskab, samt at der skabes gode betingelser for fastholdelse i job.
14. **At sikre så mange lønnede arbejdstimer som muligt tidligt i beskæftigelsesindsatsen til de forældre, hvis børn lever i fattigdom.** Lønnet arbejde vil bidrage til værdien og oplevelsen af at være en del af et arbejdsfællesskab samt bidrage til børnenes forståelse af det at have et job og et arbejdsliv.

- Borgerpanelet fortæller, at de gerne vil klare sig selv og kunne selv. Derfor peger panelet på, at det skal være muligt at få hjælp til økonomistyring – lige fra at lægge budget til at blive vejledt om, hvor man kan lave gode besparelser, søge om tilskud eller benytte andre muligheder, der aflaster presset på økonomien.
- Borgerpanelet oplever, at det er en stor hjælp, hvis de kontaktpersoner, man har i kommunen, har et blik for helheden i den enkeltes liv. Særligt når der sker overgange i livet, som har betydning for ens økonomi og muligheder for støtte.
- Borgerpanelet oplever, at de har stor gavn af tilbud i sociale foreninger. Panelet peger på, at det har stor værdi, når fagpersoner, de møder i forbindelse med graviditet, barselstid, dagtilbud, skole, sagsbehandling med videre, kan hjælpe med at skabe kontakt til foreningstilbud.
- Borgerpanelet er enige om, at alle børn skal have mulighed for at deltage i fritidsaktiviteter, som giver livskvalitet og gode fællesskaber. Panelet mener, det er særligt vigtigt at finde løsninger, så kontingent og ekstraomkostninger kan betales af alle, eventuelt gennem differentierede priser eller puljer, man kan søge om, for at kunne betale og deltage.
- Borgerpanelet peger på, at det vil være godt at få hjælp til, hvordan man som forældre taler med sine børn om økonomi, så de ikke bliver så påvirket af skam og stigma, men i stedet erfarer, at de har handlemuligheder og kan bidrage – selv med mindre end andre. Det kan eventuelt være foreninger, som tilbyder forældregrupper at mødes, hvor man kan lære af hinanden og få strategier til de svære situationer.

Vi anbefaler Odense Kommune:

15. **At styrke Sundhedsplejens blik for forældrenes generelle ressourcer og økonomiske situation**, med henblik på, at der tidligt i barnets liv sættes ind med målrettet hjælp og støtte til familien i form af økonomisk vejledning og hverdagsmestring.
16. **At understøtte, at familier i fattigdom i høj grad bruger det kommunale dagtilbud.** At komme ud blandt andre i hverdagen er af høj værdi for børn, hvis der er trange kår i familien. Dagtilbuddets voksne er ressourcepersoner, og børnefællesskabet understøtter barnets trivsel, deltagelse og læring. Dagtilbuddet kan berige børnene og aflaste familien med henblik på at mobilisere ressourcer.
17. **At styrke fagpersoner på dagtilbudsområdets kompetencer og handlemuligheder, når de møder børn, der oplever basale, materielle eller sociale afsavn.** Dagtilbuddets voksne kan pege familierne i retning af gratis tilbud såsom bibliotek, legestue, økonomisk rådgivning og civilsamfundet mange tilbud.

→ Borgerpanelet peger på, at det er en hjælp, når fagpersoner omkring et barn eller en familie har viden om, hvad det vil sige at vokse op under økonomisk trange kår ift. bedre at kunne forstå, håndtere og støtte. Betydningsfulde voksne i barnets liv er nogle, som handler og viser muligheder.



EKSPERTGRUPPENS ANBEFALINGER I ALDERSFASEN 6 TIL 12 ÅR

Vi anbefaler Odense Kommune:

18. **At sikre, at skolegang så vidt muligt er gratis, og omfanget af udgifter og betalinger, der er forbundet med skolegang og socialt liv på skolerne, minimeres.** Dette med henblik på 1) aktivt at søge at begrænse udgifter til arrangementer, gaver, deltagerbetaling på et minimum for alle samt 2) at mindske økonomiske barrierer for, at enkelte børn i skolen kan deltage på lige fod med andre.
19. **At afsøge muligheden for, hvordan man fremadrettet kan sikre et nærende og sundt måltid mad i skoletiden.** En ordning med et indbygget socialt aspekt a la muligheden for økonomisk friplads i dagtilbud og SFO.
20. **At styrke muligheden for lektiehjælp** med et særligt blik for de børn, der har lidt eller ingen hjælp på lektiefronten hjemmefra.
21. **At arbejde aktivt i skolen med aftabuisering af økonomisk ulighed.** Dette med henblik på at gøre det nemmere for børn at række ud efter støtte og hjælp, lette psykisk pres for børnene samt at mindske marginalisering i familierne. Dette kan være del af almindelig undervisning og klassens sociale timer.
22. **At arbejde med temaer som privatøkonomi, budget og hverdagsmestring som del af undervisningen.** Og derigennem opbygge en form for praksisfaglighed i relation til økonomi, overblik over forpligtelser, indtægter, udgifter og økonomistyring.
23. **At lave et servicetjek af SFO og klub** med henblik på at sikre, at alle børn og unge samt deres familier kender til SFO og klubtilbud samt mulighederne for økonomisk friplads.



- Borgerpanelet udtrykker et ønske om at begrænse ekstraudgifter i skolen til arrangementer, udflugter, gaver og lignende. Panelet peger på, at betaling eventuelt kan gøres relativ, så alle kan betale, men nogle kan få lov at bidrage med mindre og dermed stadig bidrage.
- Borgerpanelet foreslår, at hver skole har en lokal pulje, som skolens medarbejdere kan søge for enkelte børn, når familierne skal betale til klassekasse, gaver mv.
- Borgerpanelet peger på, at børn kan have brug for en ressourceperson på skolen, som de eller familien kan komme til, tale med og få vejledning til handlemuligheder og de næste skridt på vejen. Der kan eventuelt være et samspil med sundhedsplejen eller sagsbehandler.
- Borgerpanelet har erfaringer med, at familier i fattigdomssituation skaber ulige vilkår for børn i relation til læring og uddannelse. Der er en oplevelse af, at de, som forældre, ikke kan hjælpe deres børn med lektier, ligesom andre forældre kan. Borgerpanelet peger på, at alle børn skal have mulighed for at få gratis lektiehjælp. De mener også, at det er vigtigt, at børnene får hjælp til at finde ud af, hvad de er gode til og blive styrket i dette.
- Borgerpanelet peger på, at det vil hjælpe deres situation, hvis det ikke er skamfuldt at tale om begrænset økonomi. Borgerpanelet foreslår, at skolerne kan bidrage med forløb, hvor man lærer om værdien af penge, fx ved at stille en opgave om kun at anvende et bestemt beløb på en måned.

EKSPERTGRUPPENS ANBEFALINGER I ALDERSFASEN 13 TIL 18+ ÅR

Vi anbefaler Odense Kommune:

24. **At lave et servicetjek af kommunens indsatser til unge med henblik på at skærpe tilbuddene til unge fra familier i fattigdom i forhold til at mestre hverdagskompetencer** – både mens de bor hjemme, er under uddannelse, når de får de første jobberfaringer og i overgangen fra at bo hjemme til at bo selv.
25. **At styrke mulighederne for rådgivning om privatøkonomi og budgetlægning** i denne fase af livet, hvor de unge står på tærsklen til at skulle flytte hjemmefra.
26. **At lave et servicetjek på tilbud i Ungdomsskolen** med henblik på at give unge en helhedsorienteret støtte i forhold til skole, fritidsaktiviteter og ikke mindst fritidsjob. Herunder med et fokus på at engagere og motivere børn og unge til at fortsætte i fritidsaktiviteter og -job.

Vi anbefaler Odense Kommune i samspil med erhvervslivet:

27. **At bidrage til, at unge får og fastholder fritidsjob**, mens de går i skole og ungdomsuddannelse, med et blik for, at det stadig skal være muligt at passe skolen.
28. **At sikre mentorordninger og øge støtten** for unge, der har brug for en ekstra hånd i ryggen til at finde praktik- og læreplads, fritidsjob, studiejob, ungarbejde eller regulært job. Herunder med fokus på støtte, når de unge er i job og praktik.
29. **At styrke mulighederne for erhvervspraktik samt anvende virksomhedsbesøg** som del af undervisningen - også med blik for at det kan skabe fritidsjob. Det skal være med til at styrke forståelsen af at være en del af et arbejdsfællesskab og øge kendskabet til forskellige brancher og uddannelsesmuligheder.

- Borgerpanelet foreslår, at børn og unge undervises i hverdagsøkonomi i skoletiden. Såsom at lægge et budget og styre sin økonomi. Det, mener de, vil være godt for alle unge, uanset hvilke økonomiske vilkår man vokser op i, og særligt styrke dem, som ikke får den viden med hjemmefra.
- Deltagere i borgerpanelet, som har en særlig tilknyttet kontaktperson, fortæller, at de har stor gavn af at få hjælp og vejledning, som de ikke kan få i deres eget netværk. De mener, at unge skal tilbydes åben rådgivning om at mestre hverdagsopgaver, når man flytter hjemmefra.
- Borgerpanelet fortæller, at det har stor betydning, når en ung kan tjene sine egne penge og på den måde få succesoplevelser, tro på egne kompetencer og, lige som andre, have penge på lommen til forskellige aktiviteter.



BESKRIVELSE AF ORGANISATIONER, DER ER REPRÆSENTERET I EKSPERTGRUPPEN

RED BARNET

Red Barnet arbejder både i Danmark og ude i verden for at give børn og unge et bedre liv. Red Barnet redder, beskytter og styrker børn og kæmper for, at verden respekterer og beskytter alle børns rettigheder. Gennem frivillige sociale indsatser landet over, hjælper Red Barnet børn, der lever i fattigdom eller på andre måder befinder sig i udsatte positioner, ind i positive lokale fællesskaber. Red Barnet arbejder samtidig for, at politikerne sikrer, at ingen børn vokser op i fattigdom i Danmark, vedtager en handleplan mod børnefattigdom, og at der genindføres en fattigdomsgrænse.

<https://www.redbarnet.dk/>

DANSK ARBEJDSGIVERFORENING

Dansk Arbejdsgiverforening er hovedorganisation for 11 arbejdsgiverforeninger på det danske private arbejdsmarked. Dansk Arbejdsgiverforening er en medlemsstyret arbejdsgiverorganisation, der bl.a. arbejder for, at danske virksomheder har det tilstrækkelige antal medarbejdere med de ønskede kvalifikationer, at virksomheder får bedre muligheder for at rekruttere dygtige udenlandske medarbejdere, og at jobcentre og kommuner både stiller krav til de ledige og hjælper dem til næste job.

<https://www.da.dk/>

MØDREHJÆLPEN

Mødrehjælpen er en socialhumanitær organisation, der rådgiver og støtter gravide og børnefamilier i en svær situation. Mødrehjælpen støtter og styrker gennem professionel rådgivning og frivillige aktiviteter og arbejder politisk for at sikre en lovgivning, som forbedrer vilkårene for udsatte børnefamilier og gravide. Mødrehjælpen arbejder for øget offentlig og politisk forståelse for gravides og børnefamiliers vilkår, at lavtlønnede familier og familier på overførselsindkomster får en mere værdig økonomi, og at familier får en mere helhedsorienteret hjælp.

<https://www.moedrehjaelpen.dk/>

VIVE - DET NATIONALE FORSKNINGS- OG ANALYSECENTER FOR VELFÆRD

Det Nationale Forsknings- og Analysecenter for Velfærd (VIVE) leverer viden, der bidrager til at udvikle velfærdssamfundet og til at styrke kvalitetsudvikling, effektivisering og styring i den offentlige sektor både i kommuner, regioner og nationalt. VIVE er et forsknings- og analysecenter, der har nogle af landets førende eksperter og det stærkeste miljø for anvendt forskning og analyse på velfærdsområdet. VIVE's viden om velfærd dækker over områderne sundhed, børn, uddannelse, ældre, beskæftigelse, socialområdet, styring, ledelse og effektmåling.

<https://www.vive.dk>





**ODENSE
KOMMUNE**